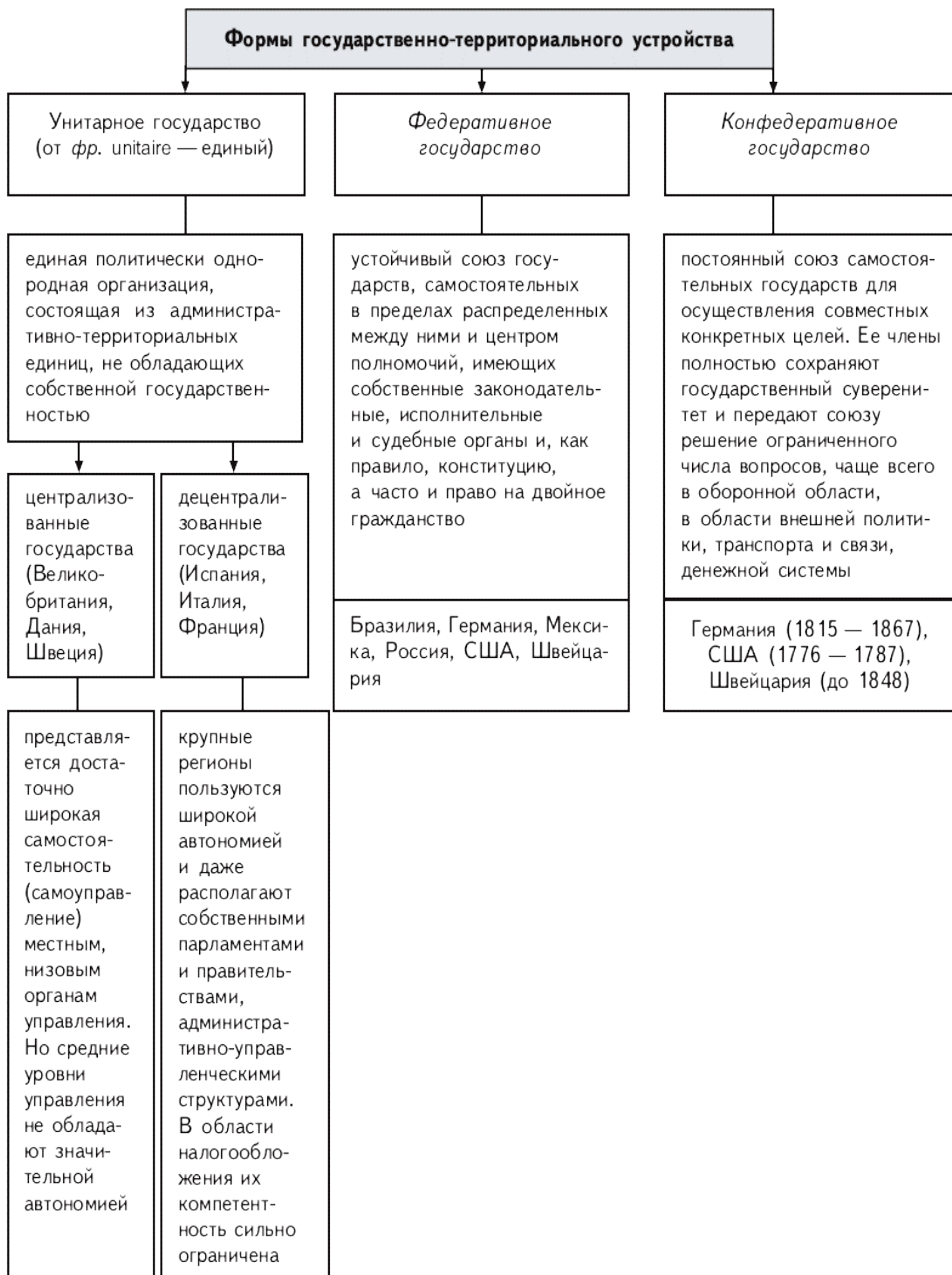


Основные функции политической партии



Формы государственно-территориального устройства



Форма государства

Форма государства указывает, как организованы и функционируют государство и право

Форма правления

определяет, кому принадлежит власть, т. е. это способ организации верховной государственной власти

монархия
(от греч. monarchia — единовластие, самодержавие)

абсолютная
(Катар, Оман, Саудовская Аравия)

дуалистическая (Иордания, Марокко, Непал)

парламентская (конституционная) (Великобритания, Норвегия, Швеция)

республика
(от лат. res publica — общественное дело, государство)

президентская
(Аргентина, Бразилия, США)

полупрезидентская (смешанная)
(Австрия, Россия, Франция)

парламентская
(Германия, Индия, Италия, Швейцария)

Форма государственно-территориального устройства

определяет соотношение государства в целом и его отдельных частей

унитарное
федеративное
конфедеративное

Политический режим

совокупность методов и способов осуществления в стране государственной власти и управления

демократический (от греч. demokratia — власть народа)
тоталитарный (от новолат. totaliter — целиком, полностью)
авторитарный (от лат. auctoritas — полная власть, приказание)

Сущность механизма государства

Механизм (аппарат) государства — это система государственных органов, при помощи которых осуществляются задачи и функции государства

Принципы организации и деятельности

- *принцип представительства интересов граждан* во всех звеньях государственного аппарата
- *принцип разделения властей*, исключающий возможность произвола со стороны государственных органов и должностных лиц
- *принцип демократизма*, позволяющий учитывать интересы большинства граждан государства
- *принцип законности*, означающий обязательность соблюдения законов во всех звеньях государственного аппарата
- *принцип гласности*, обеспечивающий открытость деятельности государственных органов
- *принцип профессионализма и компетентности государственных служащих*, гарантирующий высокий уровень решения вопросов государственной жизни
- *принцип федерализма* (в федеральных государствах), обеспечивающий разграничение предметов ведения между федерацией и ее субъектами

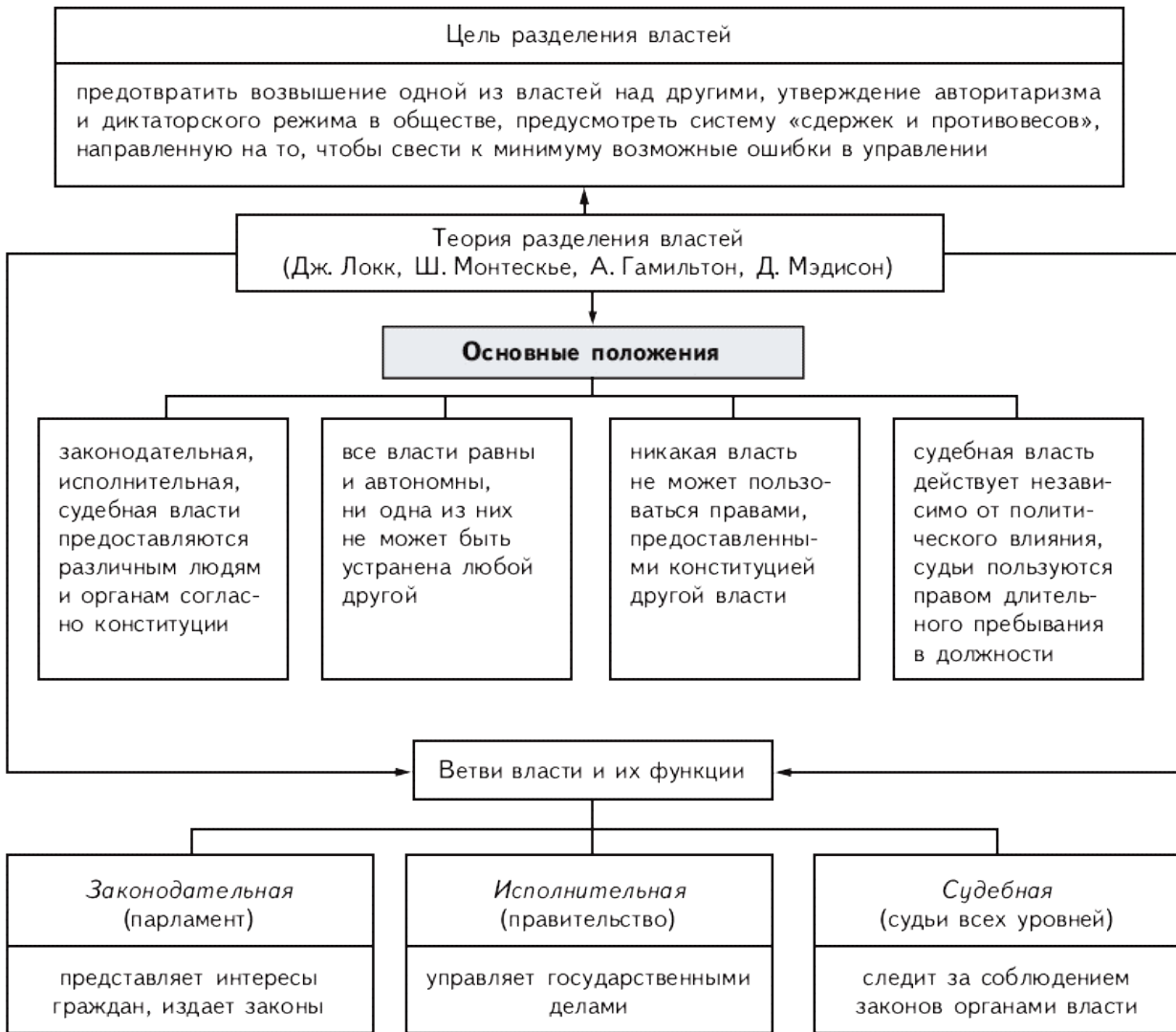
Состав

государственные органы — это составные части механизма государства (физические лица или организации), наделенные государственно-властными полномочиями и участвующие в осуществлении функций государства

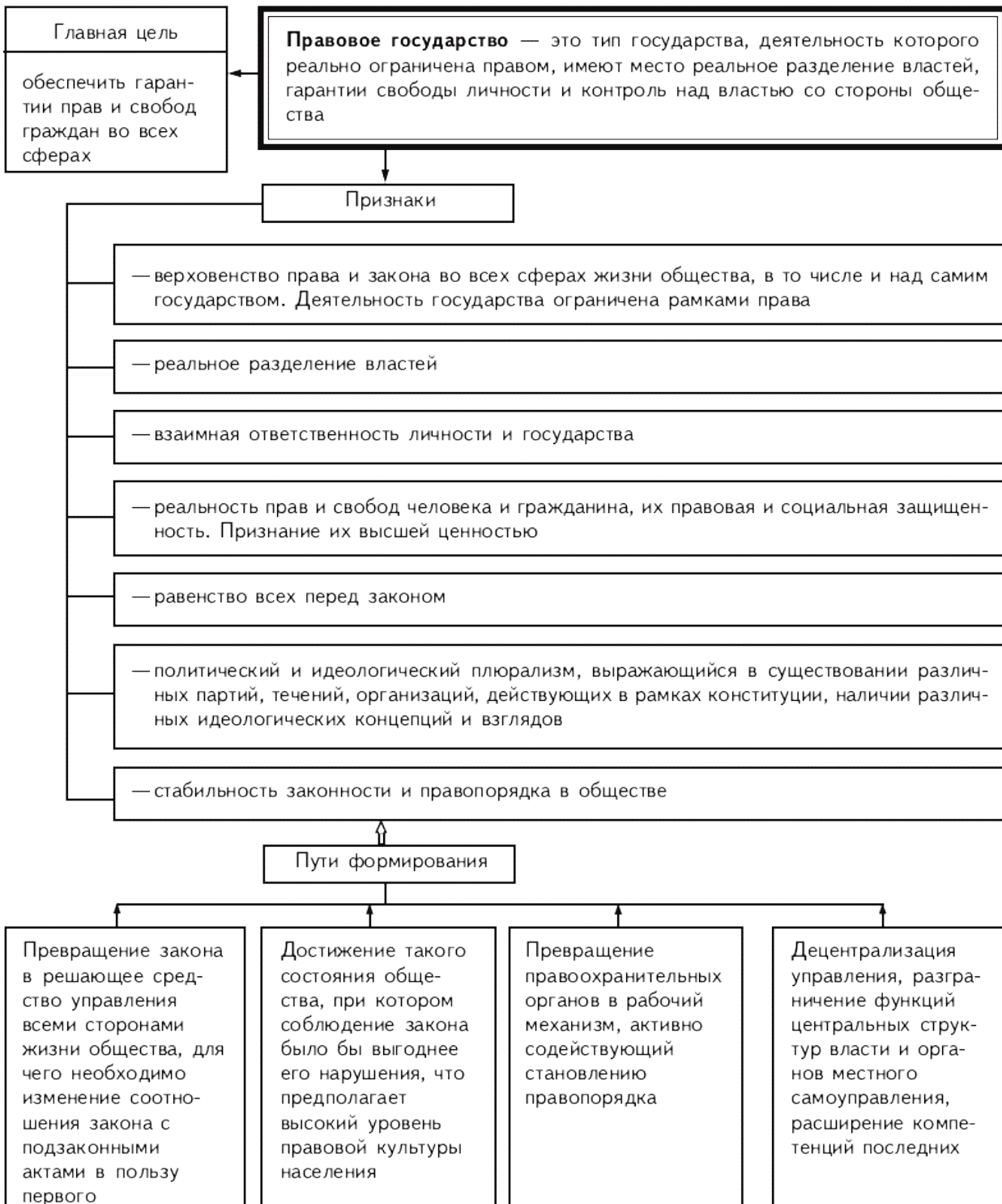
Признаки

- представляют собой самостоятельные элементы государственного аппарата
- наделены властными полномочиями, в том числе возможностью применения принуждения
- образуются и действуют на основе правовых актов, которые определяют их компетенцию

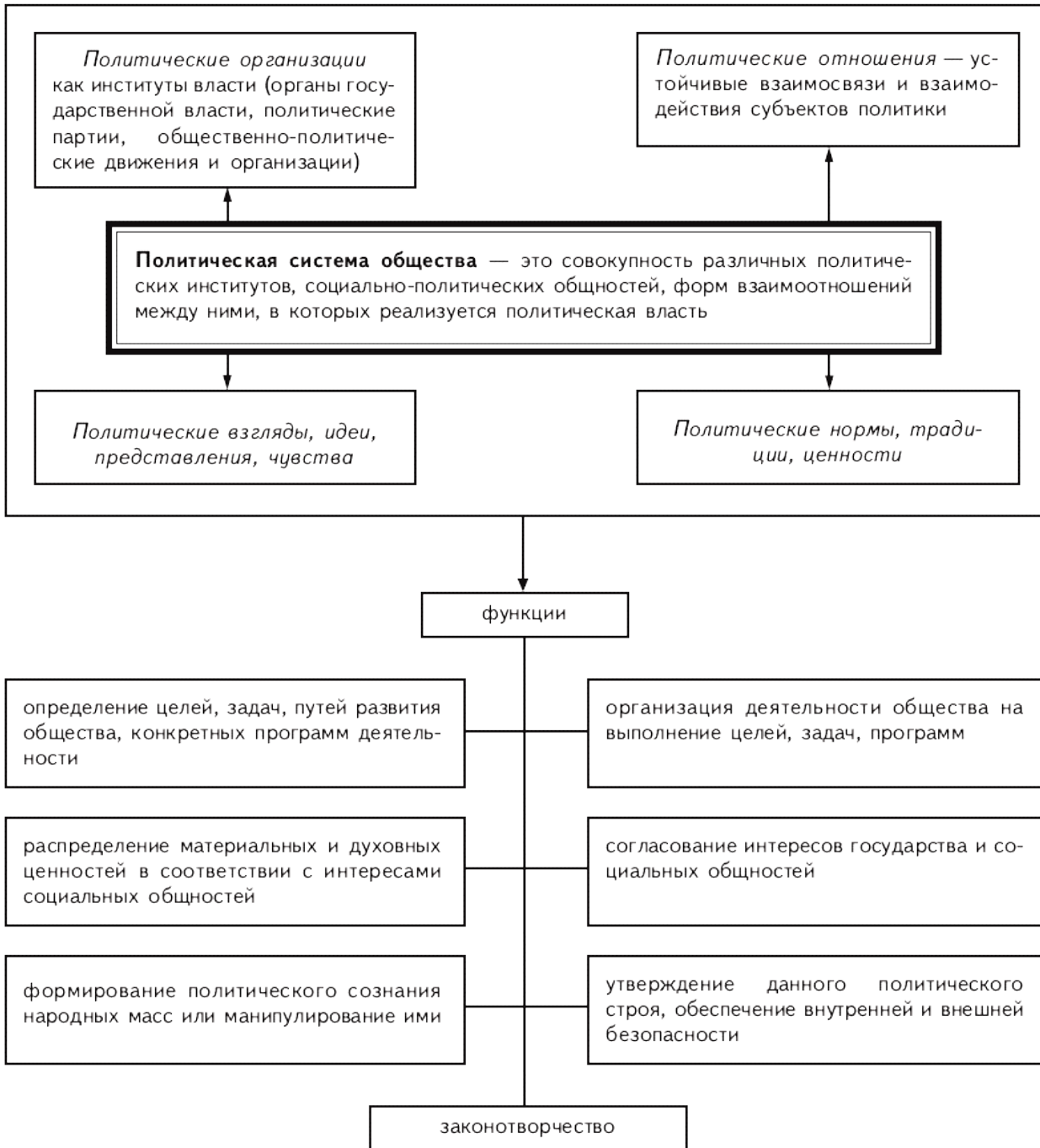
Теория разделения властей



Правовое государство



Политическая система общества и ее функции



Политическая идеология и ее основные виды

Политическая идеология (от греч. idea — понятие, представление и logos — учение) — это систематизированная совокупность идейных воззрений, выражающих коренные интересы различных социальных групп по поводу власти, ее завоевывания, защиты и использования, на основе которых складываются политические отношения и функционируют политические институты

Основные виды

Либерализм

- абсолютная ценность человеческой личности
- ограничение объема и сфер деятельности государства
- свобода частной собственности
- политическое равенство всех людей
- общество изменяется при помощи реформ

Мелкая и средняя буржуазия, торговцы, интеллигенция, рабочие

Консерватизм

- главные ценности: государство, церковь, семья, частная собственность
- укрепление устоев государства
- против государственного капитализма
- обществу присуще неравенство
- общество изменяется эволюционно

Крупная промышленная и финансовая буржуазия, интеллигенция, верующие, зажиточные слои крестьянства

Социал-демократизм

- свобода личности, социально-экономическое равенство, справедливость
- отказ от классовой борьбы
- эволюционное развитие общества в сторону социализма

Мелкая и часть средней буржуазии, пролетариат, часть крестьянства

Коммунизм

- превосходство рабочего класса над другими социальными группами и установление его диктатуры
- пролетарский интернационализм
- классовая борьба
- уничтожение частной собственности
- революционный переход к социализму

Люмпенизированные элементы, часть рабочих и крестьян

Фашизм

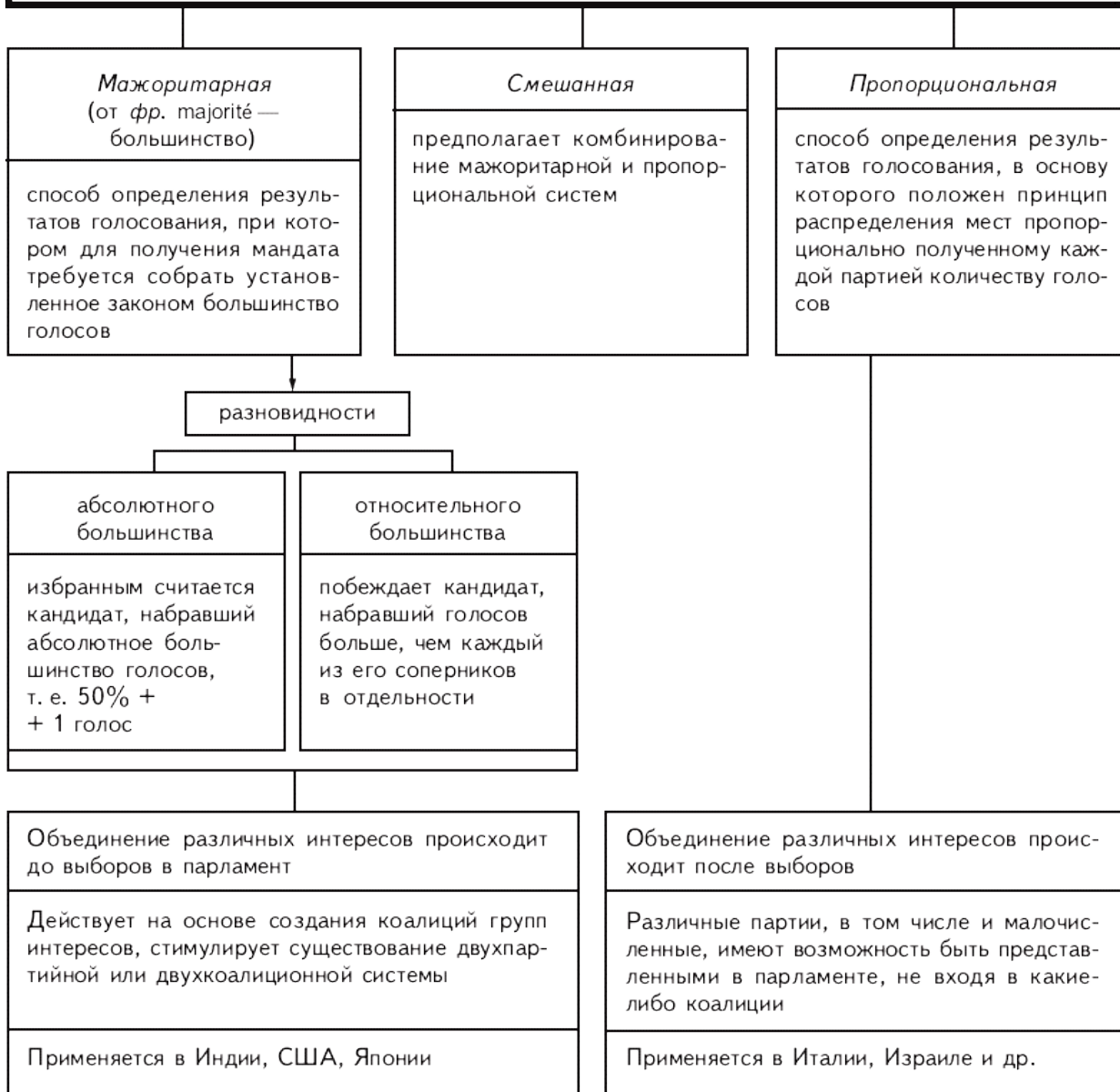
- расовое превосходство
- социализация производства
- подчинение интересов личности интересам государства

Люмпенизированные слои, часть рабочих и крестьян, интеллигенция и буржуазия

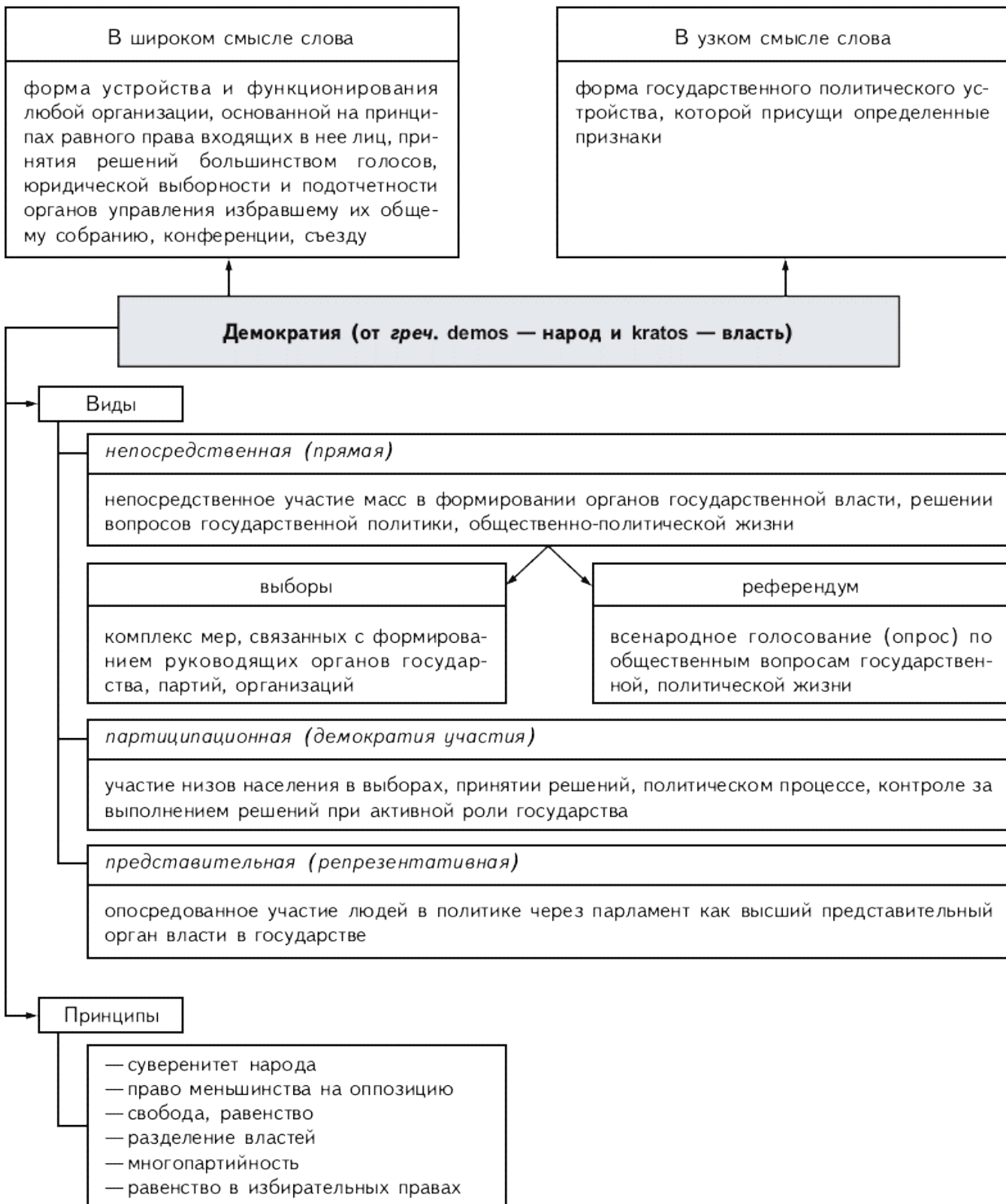
Социальная база

Избирательные системы

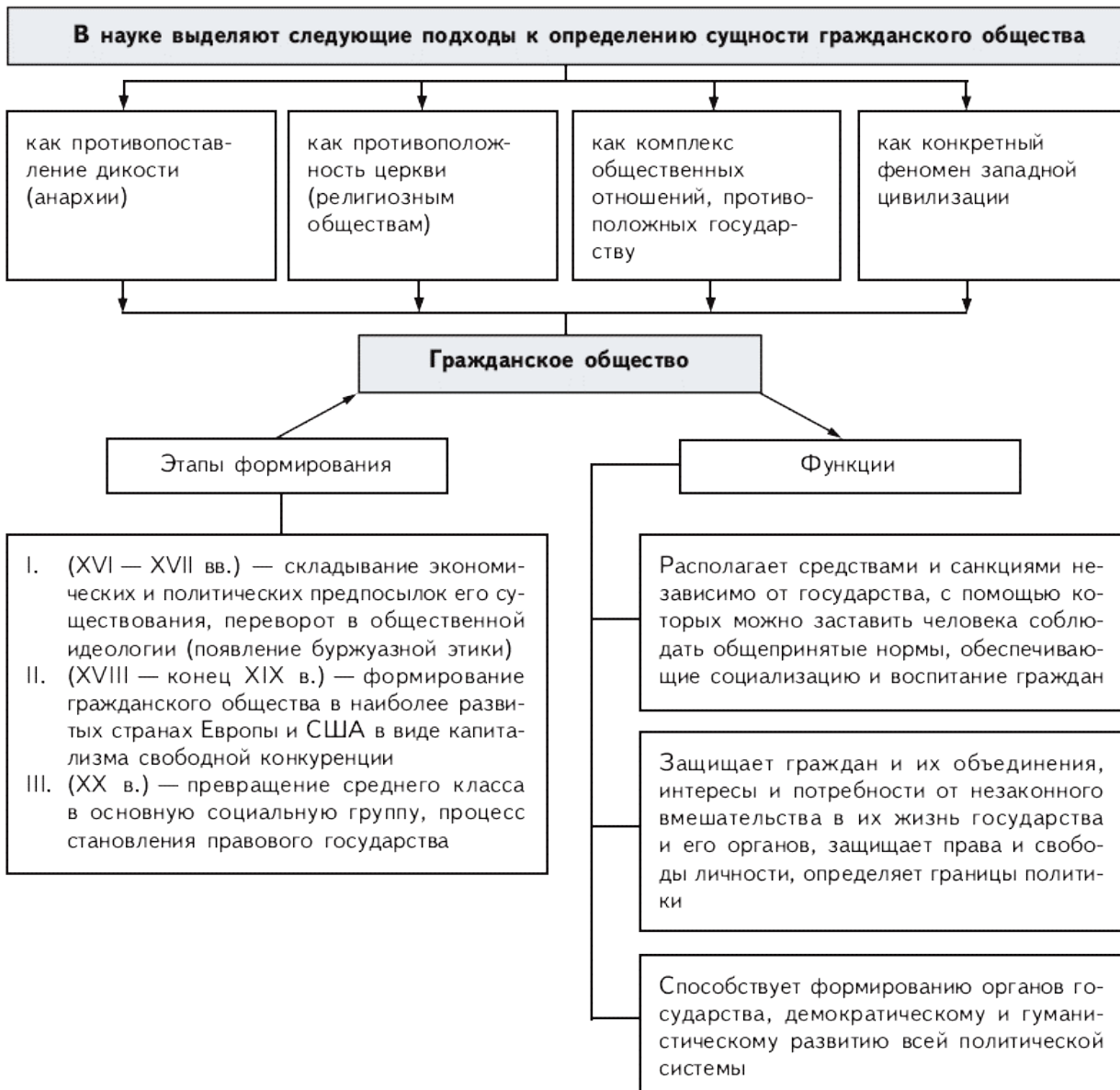
Избирательная система — это особый политический институт, связанный с организацией выборов политических деятелей способом проведения голосования и определения его результатов, а также с распределением мандатов между партиями



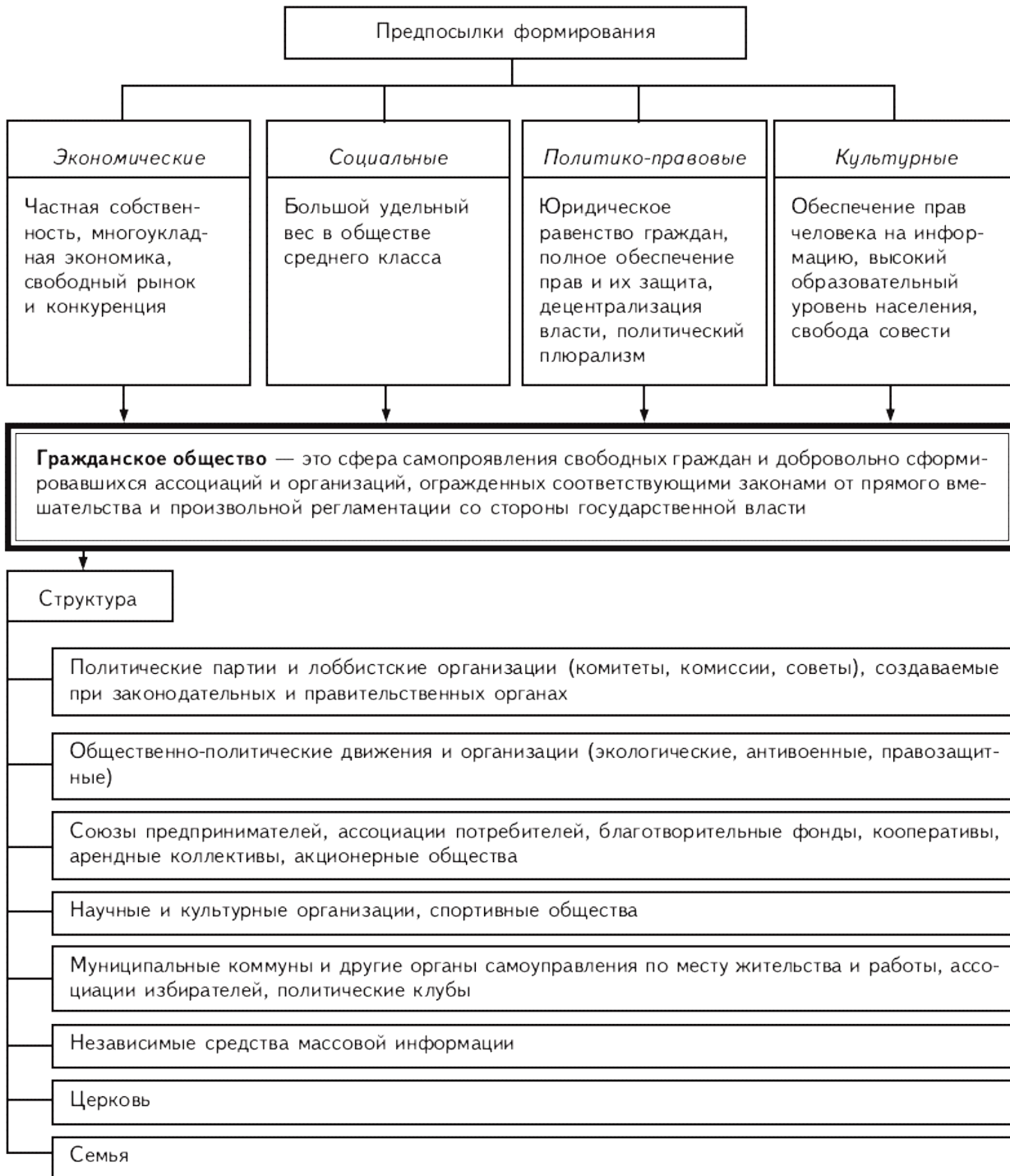
Демократия: сущность, принципы и виды



Гражданское общество: этапы формирования и функции



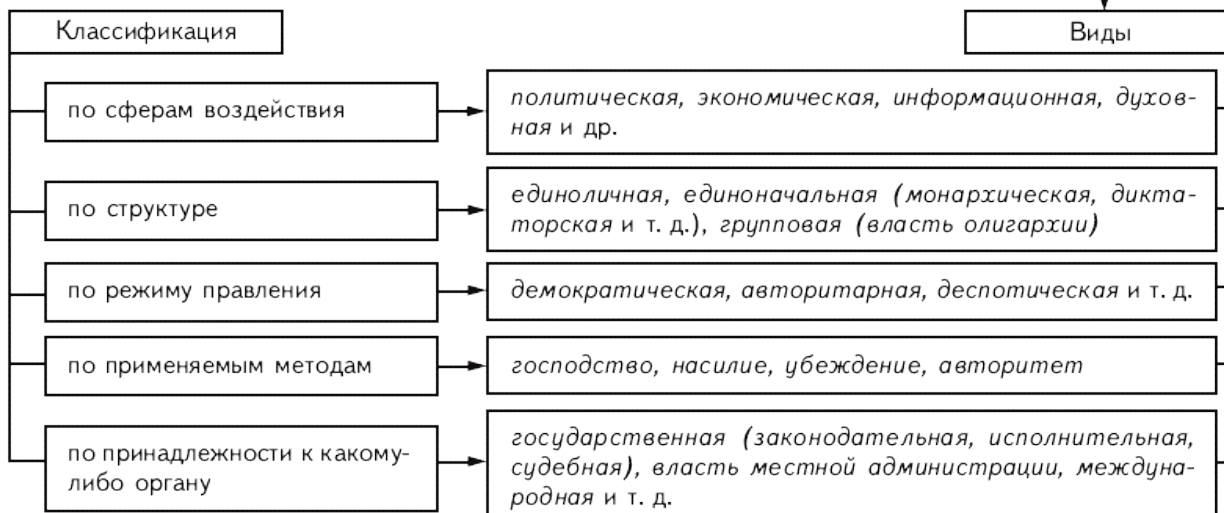
Гражданское общество: предпосылки формирования и структура



Власть и ее виды



Власть — это организованная сила, обеспечивающая способность определенной социальной общности — рода, класса, народа — подчинять своей воле людей, используя разные методы, в то числе и принуждение



Виды монархии и их признаки

Линии сравнения	Абсолютная	Дуалистическая (от лат. duo — два)	Парламентская (конституционная)
1. Принадлежность законодательной власти	монарху	разделена между монархом и парламентом	парламенту
2. Осуществление исполнительной власти	монарх		формально — монарх, фактически — правительство
3. Назначение главы правительства	монарх		формально — монарх, но с учетом парламентских выборов
4. Ответственность правительства	перед монархом		перед парламентом
5. Право роспуска парламента	— (парламент)	у монарха (неограниченное)	у монарха (по рекомендации правительства)
6. Право veto монарха на решения парламента	—	абсолютное veto	предусмотрено, но не используется
7. Чрезвычайно-указное законодательство монарха	неограниченное (указ монарха имеет силу закона)	только в период между сессиями парламента	предусмотрено, но не используется
8. Современные государства	Бахрейн, Катар, Кувейт, Оман, Саудовская Аравия	Иордания, Марокко, Непал	Бельгия, Великобритания, Дания, Испания, Нидерланды, Япония

Виды республики и их признаки

Линии сравнения	Президентская	Полупрезидентская (смешанная)	Парламентская
1. Порядок избрания президента	Избирается всенародным голосованием (внепарламентский путь)		Избирается на заседании парламента
2. Порядок образования правительства	Президент формирует правительство при определенном парламентском контроле	Правительство формируется президентом из лидеров победившей на выборах в парламент партии и должно получить вотум доверия парламента	Правительство формируется парламентом из лидеров победившей на выборах партии
3. Ответственность правительства	Перед президентом. Парламент не может выразить вотум недоверия правительству	Двойная ответственность перед парламентом и частично перед президентом. Президент не ответствен за действия правительства. Вотум недоверия парламента правительству невозможен	Перед парламентом. Парламент может вынести вотум недоверия правительству в целом или одному из его членов, что влечет за собой отставку правительства
4. Право роспуска парламента у президента	Отсутствует	Президент имеет право роспуска парламента	
5. Наличие поста премьер-министра	Отсутствует	Существует пост премьер-министра	
6. Объем полномочий президента	Полномочия президента: он не только глава государства, но и глава исполнительной власти	Президент — глава государства. Полномочия в осуществлении исполнительной власти разделены между президентом и правительством	Президентские полномочия номинальны, любые действия он совершает по рекомендации правительства, которое несет за них ответственность
7. Современные государства	США, страны Латинской Америки	Австрия, Россия, Франция	Индия, Италия, Швейцария, ФРГ